

# Notitie

*Opdrachtgever:* Dhr. J. van Boxtel, Coen Hagedoorn  
Bouwgroep

*Auteur:* W. Moerland

*Betreft:* Quick scan herinrichting Lakenplein Leiden

*Projectnummer:* 1173

*Datum:* 20 oktober 2014

*Status:* definitief



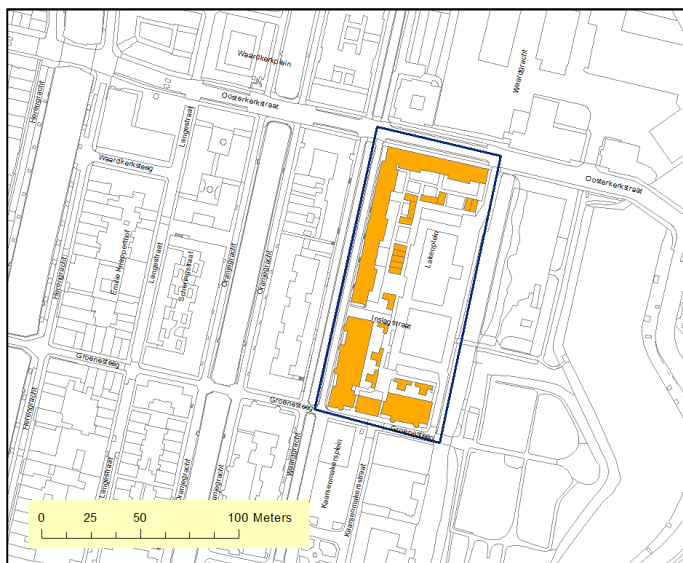
**Bureau Stadsnatuur**

bezoekadres:  
Natuurhistorisch Museum Rotterdam  
Westzeedijk 345  
3015 AA Rotterdam  
telefoon: 010 – 266 04 70  
e-mail: info@bureaustadsnatuur.nl  
www.bureaustadsnatuur.nl

## Inleiding

Op verzoek van Coen Hagedoorn Bouwgroep heeft Bureau Stadsnatuur een onderzoek uitgevoerd naar het potentiële voorkomen van beschermde natuurwaarden op het Lakenplein te Leiden. In het kader van een herinrichting zullen op deze locatie appartementen worden gebouwd. Onder beschermde natuurwaarden worden soorten verstaan die zijn gecategoriseerd in de Algemene Maatregel van Bestuur tabellen 2 of 3 bij de Flora- en faunawet of zijn beschermd via de Habitatrichtlijn of Vogelrichtlijn. Het plangebied is weergegeven in Figuur 1. Deze notitie beschrijft:

1. in hoeverre de voorgenomen werkzaamheden in conflict zijn met verbodsbepalingen benoemd in de Flora- en faunawet;
2. aanbevelingen aan de hand van resultaten uit onderhavig onderzoek en eisen die gesteld zijn door het Ministerie van Economische Zaken (Moerland 2013, ontheffing van Rijksdienst voor Ondernemend Nederland (RVO) d.d. 2014).



Figuur 1. Het plangebied begrensd door de blauwe lijn. De bebouwing (oranje) is inmiddels gesloopt.

## Methodiek

Op 11 september 2014 heeft één ecoloog van Bureau Stadsnatuur het terrein geïnspecteerd op potenties voor voorkomen van beschermde soorten. Voorts zijn resultaten afkomstig uit het Stadsnatuurmeet Leiden (Moerland 2012) geraadpleegd en inventarisaties uit eerder gebiedsonderzoek (Moerland 2013).

De aanbevelingen ten aanzien van de nieuwbouw zijn opgesteld op basis van de ontheffing van RVO en het achterliggende activiteitenplan (Moerland 2013).

## Quick scan

### Resultaten

Het terrein is een recent bouwrijp ontwikkeld terrein, bestaande uit het puin van de voormalige panden. Van enige vorm van natuurlijke opbouw van vegetatie is nog geen sprake. Het gebied wordt begrensd door de Binnenvestgracht en Waardgracht. De geplande ruimtelijke ingrepen zullen deze wateren niet beïnvloeden. Voor alle soortgroepen geldt dat het plangebied ongeschikt is om als leefgebied te dienen voor beschermde vertegenwoordigers. Het terrein heeft recent een intensieve bewerking ondergaan, waarbij bebouwing gesloopt is en de bodem grondig is bewerkt (Figuur 2). Er zijn geen potenties voor welke beschermde flora- of fauna dan ook vastgesteld (Tabel 1).



Figuur 2. Plangebied op 11 september 2014.

Tabel 1. Resultaten quick scan: potenties voor beschermde vertegenwoordigers per soortgroep.

	potenties plangebied	Argumentatie
Vaatplanten	afwezig	potentieel geschikte standplaatsen ontbreken
Invertebraten	afwezig	geschikt biotoop ontbreekt
Vissen	afwezig	geschikt biotoop ontbreekt n
Amfibieën	afwezig	geschikt biotoop ontbreekt
Reptielen	afwezig	geschikt biotoop ontbreekt of is buiten nationaal verspreidingsgebied
Vogels	afwezig	elementen voor verblijfplaatsen ontbreken
Vleermuizen	afwezig	elementen voor verblijfplaatsen of essentiële vliegroutes ontbreken
Overige zoogdieren	afwezig	geschikt biotoop ontbrekend

Eerder onderzoek (Moerland 2013) heeft vastgesteld dat beschermde flora (Gele helmblom *Pseudofumaria lutea*) en gebouwbewonende fauna (Gewone dwergvleermuis *Pipistrellus pipistrellus* en Gierzwaluw *Apus apus*) aanwezig is geweest ten tijde van aanwezige bebouwing. Deze soorten zijn thans niet meer aanwezig in het plangebied. Verwezenlijking van de door het Ministerie van EZ gestelde eisen vergroot de kans op herkolonisatie van gebouwbewonende fauna.

### Conclusies

Op basis van voorgaande worden de volgende conclusies getrokken:

- In de huidige situatie zijn geen potenties voor aanwezigheid van beschermde natuurwaarden. Vervolgonderzoek wordt overbodig geacht;
- In de nieuwbouw moeten maatregelen getroffen worden ten gunste van gebouwbewonende vogels en vleermuizen. Deze worden uiteengezet onder de kop Aanbevelingen.

## Aanbevelingen

In het activiteitenplan (Moerland 2013), dat ten grondslag ligt voor de toestemming van de sloop voor voormalige bebouwing op het Lakenplein, alsmede de ontheffing van het Ministerie van EZ, worden voor Gierzwaluw en Gewone dwergvleermuis de volgende maatregelen genoemd:

### Ten aanzien van de Gierzwaluw

- Voor elke vernietigde verblijfplaats worden tijdig minimaal vijf nieuwe verblijfplaatsen gerealiseerd in de vorm van nestkasten of neststenen.

### Ten aanzien van de Gewone dwergvleermuis

- Elke aangetaste of vernietigde voortplantingsplaats of vaste rust- of verblijfplaats wordt vervangen door ten minste vier verblijfplaatsen, die voor de Gewone dwergvleermuis dezelfde functie kunnen vervullen als de oorspronkelijke plaats.



Figuur 3. Ontwerp nieuwbouw, gezien vanuit het (zuid)oosten. Cijfers verwijzen naar de suggesties later in de tekst.

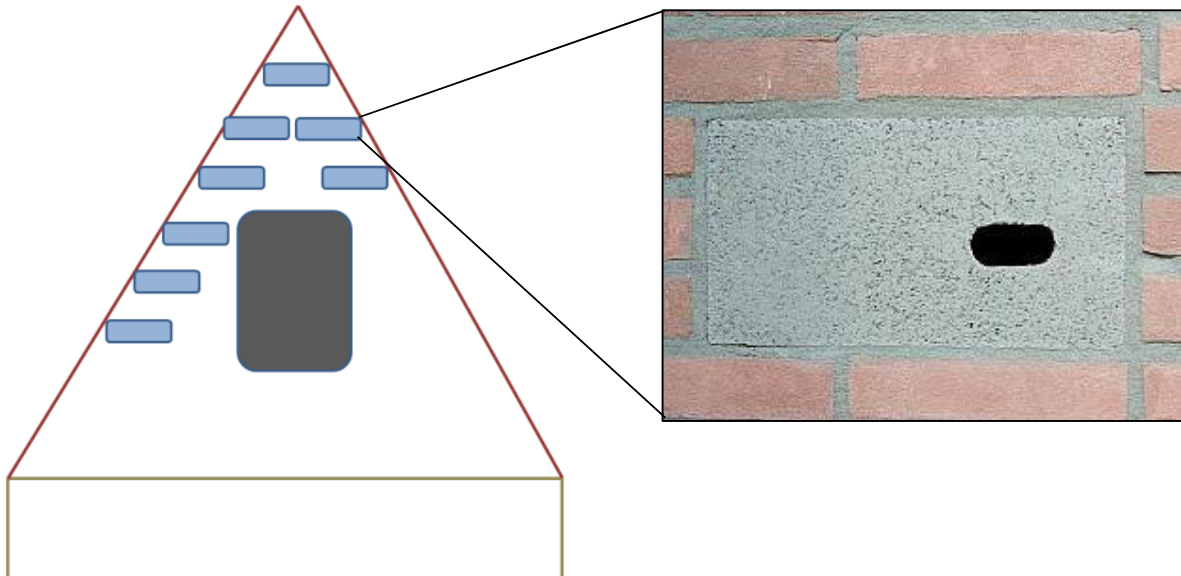
In de voormalige bebouwing zijn 13 nestlocaties van de Gierzwaluw aangetroffen en twee paarverblijfplaatsen van de Ruige dwergvleermuis. Hieruit volgt dat:  
 voor Gierzwaluw  $13 \times 5 =$  ten minste 65 nestlocaties in de nieuwbouw gerealiseerd dienen te worden;  
 voor Ruige dwergvleermuis  $2 \times 4 =$  ten minste 8 verblijfplaatsen in de nieuwbouw gerealiseerd dienen te worden.

### *Gierzwaluw*

Genoemde eisen moeten verwerkt worden in de nieuwbouw (zie Figuur 3 voor ontwerp). Ten aanzien van de Gierzwaluw worden de volgende suggesties gedaan:

#### Suggestie A (Figuur 4).

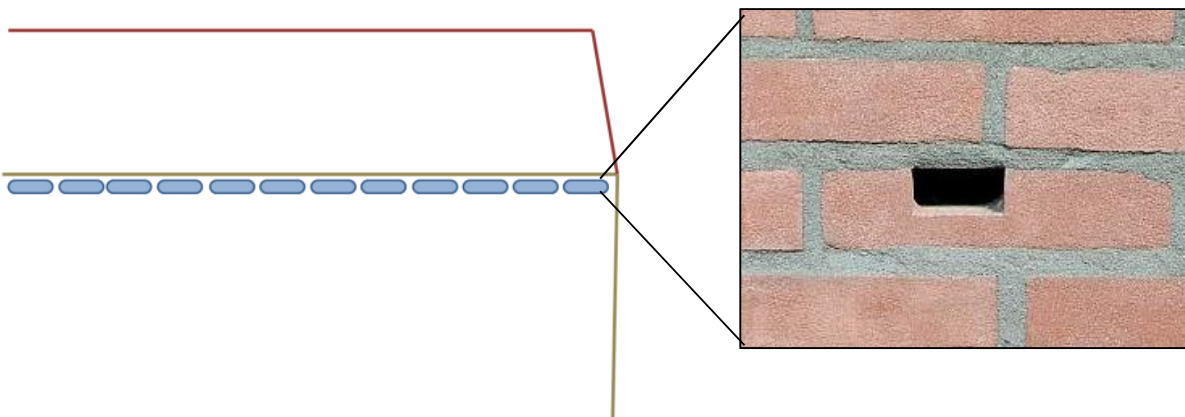
- Aan de gevelzijde van ieder puntdak worden minimaal vijf nestkasten ingebouwd;
- Zowel aan de west- als oostzijde;
- De kasten worden zo hoog mogelijk en dicht mogelijk tegen de dakrand ingemetseld.



Figuur 4. Suggestie A. Schematische weergave van positionering inbouwnestkasten. Afwijken van aantal en locatie kan in overleg.

Suggestie B (Figuur 5).

- De blinde gevels van de panden bieden ook gelegenheid voor inmetsekkasten (Figuur 6);
- Deze kunnen zowel op noord- als zuidzijde verwerkt worden;
- De kasten worden zo hoog mogelijk en dicht tegen de dakrand ingemetseld.

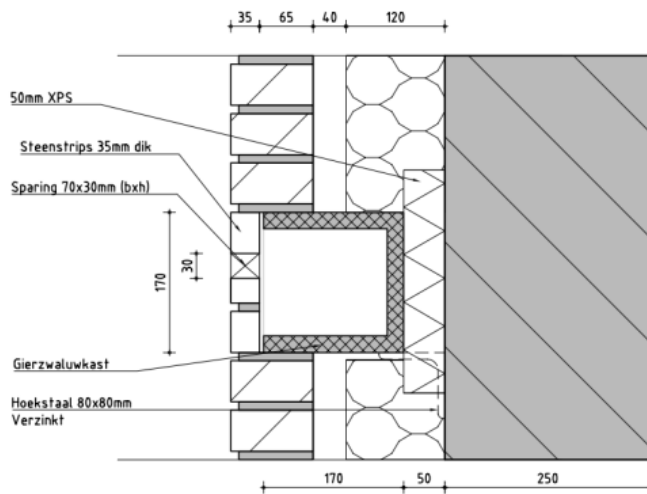


Figuur 5. Suggestie B. Schematische weergave van positionering inbouwnestkasten.



Figuur 6. Vogelvoorzieningen in Vathorst, Amersfoort. De nestkasten worden gebruikt door Gierzwaluw, Huismus en Spreeuw.

Er bestaan twee typen inmetselfkasten voor Gierzwaluwen. Er is een van de buitenzijde zichtbare variant (zie Figuur 4 en Figuur 6) en een verborgen inbouwsteen (Figuur 5 en Figuur 7).



Figuur 7. Verborgen inbouwkast, als dwarsdoorsnede en van frontaal.

### Gewone dwergvleermuis

Ten aanzien van de Gewone dwergvleermuis worden de volgende suggesties gedaan:

#### Suggestie A.

- Alle bakstenen muren krijgen toegankelijke spouwmuuren die kunnen gelden als groot verblijf voor vleermuizen.
- Geschikte locaties zijn de blinde gevels zoals ook weergegeven in Figuur 3, Figuur 5 en Figuur 6.
- Aan eventuele inkruiptmogelijkheden voor vleermuizen in de spouwmuur worden de volgende eisen gesteld:
  - minimale breedte bedraagt 1,6 centimeter bij baksteenhoogte (stootvoeg); voor ruimte onder en naast kozijnen geldt dat de breedte/hoogte 1,6-2 centimeter betreft;
  - dieren kunnen vrij aanvliegen (geen voorwerpen onder de invliegopening; opening ten minste 4 meter boven grondniveau;
  - invliegopeningen zijn gepositioneerd op donkere ('s nachts niet verlichte) locaties;
  - geadviseerd wordt de invliegopeningen niet boven deurposten, vensterbanken, balkons e.d. te situeren in verband met uitwerpselen en niet vlakbij afdakjes i.v.m. katten.
  - Aan het verblijf in spouwruiden worden de volgende eisen gesteld:
    - gericht op het zuidwesten of zuiden;
    - de ruimte tussen twee materialen is ongeveer 2 cm. maar loopt bij voorkeur taps toe van 2,5 tot 1,5 centimeter;
    - irriterend materiaal (glaswol) moet zijn afgeschermd.

Suggestie B.

- De blinde gevels van de panden bieden ook gelegenheid voor vleermuizeninbouwkasten (Figuur 6);
- Deze kunnen zowel op noord- als zuidzijde verwerkt worden;
- De kasten kunnen afgewisseld worden met inbouwkasten voor de Gierzwaluw.



Figuur 8. Inbouwkast voor vleermuizen.

---

*Beeld- en kaartmateriaal*

Bureau Stadsnatuur  
Coen Hagedoorn Bouwgroep  
Gemeente Leiden  
Vivara webshop: [www.vivara.nl](http://www.vivara.nl)

---

*Literatuur*

Ministerie van Landbouw, Natuur en Voedselkwaliteit. 2009. Aangepaste lijst jaarrond beschermde vogelnesten ontheffing Flora- en faunawet ruimtelijke ingreep (Dienst Regelingen, brief 26 augustus 2009, kenmerk ffw2009.corr.046) te downloaden van de website van het Ministerie van EL&I.

Moerland, W. 2012. Stadsnatuurmeetnet Leiden. Resultaten inventarisaties 2012. bSR-rapport 209. Bureau Stadsnatuur, Rotterdam.

Moerland, W. 2013. Vervolgonderzoek Lakenplein Leiden. bSR-notitie 0892. Bureau Stadsnatuur, Rotterdam.

Rijksdienst voor Ondernemend Nederland, Ministerie van Economische Zaken. Uitspraak FF/75C/2013/0390. D.d. 21 maart 2014.

---

© Bureau Stadsnatuur | Westzeedijk 345 | 3015 AA Rotterdam

Niets uit deze uitgave mag worden verveelvoudigd en/of openbaar worden gemaakt door middel van druk, fotokopie, microfilm of welke wijze dan ook, zonder voorafgaande schriftelijke toestemming van de auteursrechthebbende.

bSR kan door opdrachtgever niet aansprakelijk worden gesteld voor schade die voortvloeit uit gebruik van data of gegevens of door toepassing van aanbevelingen en conclusies, die zijn opgenomen in deze rapportage.