

Notitie

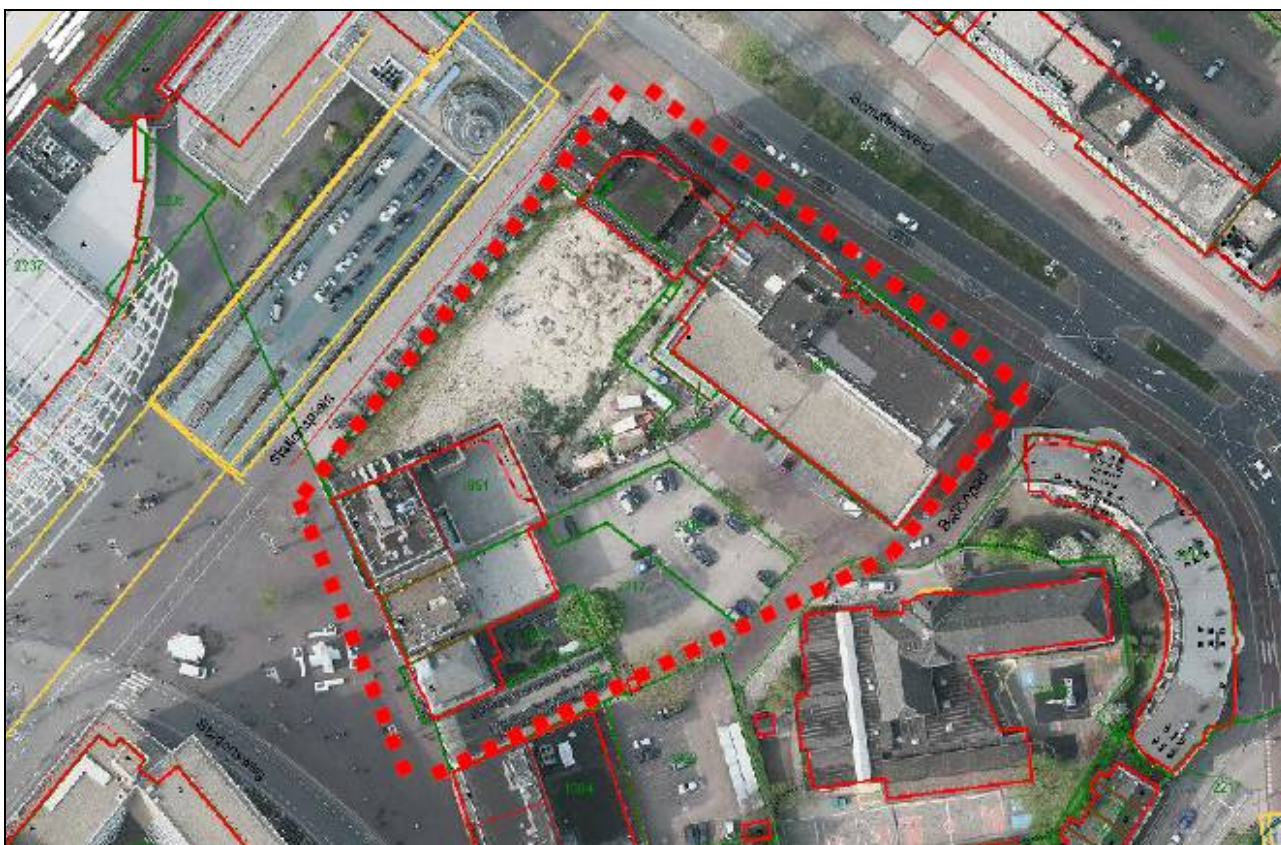
Opdrachtgever: Dhr. Nijssen, gemeente Leiden
Auteur: Moerland, W. & A. de Baerdemaeker
Betreft: Quick scan Rijsburgerblok Leiden
Projectnummer: 0934
Datum: 20 juni 2013
Status: definitief

bSR
Bureau Stadsnatuur

bezoekadres:
Natuurhistorisch Museum Rotterdam
Westzeedijk 345
3015 AA Rotterdam
telefoon: 010 – 266 04 70
e-mail: info@bureaustadsnatuur.nl
www.bureaustadsnatuur.nl

Inleiding

In het kader van de herinrichting van een plangebied heeft Bureau Stadsnatuur ecologisch onderzoek verricht in de Leidse buurt Stationskwartier. Het betreft een quick scan van het Rijsburgerblok, fase 1 (Figuur 1). Het plangebied omvat hoogbouw, fietsenstallingen en parkeerplaatsen.



Figuur 1. Het plangebied 'Rijsburgerblok fase 1' is rood aangeduid.

In deze notitie wordt een inschatting van de waarschijnlijkheid dat beschermde flora en fauna op de projectlocatie aanwezig zouden kunnen zijn. Het betreft een vooronderzoek dat duidelijk zal moeten maken of aanvullend ecologisch onderzoek en of de beoogde wijziging van het bestemmingsplan haalbaar is ten aanzien van de Flora- en faunawet noodzakelijk is.

Wettelijk kader

Verbodsbepalingen

De van nature in Nederland in het wild voorkomende planten en dieren worden beschermd door de Flora- en faunawet (Ffwet) die in 2002 van kracht geworden is. De soortbeschermingsbepalingen uit de Europese richtlijnen Vogelrichtlijn en Habitatrichtlijn zijn in de Ffwet geïmplementeerd. Deze bescherming dient er voor te zorgen dat zeldzame en bedreigde soorten niet in aantallen afnemen of uit Nederland verdwijnen. De bescherming in de Ffwet wordt geregeld middels een aantal verbodsbepalingen (artikel 8 t/m 13):

- artikel 8:* Het is verboden planten, behorende tot een beschermde inheemse plantensoort, te plukken, te verzamelen, af te snijden, uit te steken, te vernielen, te beschadigen, te ontwortelen of op enigerlei andere wijze van hun groeiplaats te verwijderen.
- artikel 9:* Het is verboden (beschermde) dieren te doden, te verwonden, te vangen, te bemachtigen of met het oog daarop op te sporen.
- artikel 10:* Het is verboden (beschermde) dieren opzettelijk te verontrusten.
- artikel 11:* Het is verboden nesten, holen of andere voortplantings- of vaste rust- of verblijfplaatsen (zie onderstaande paragraaf) van (beschermde) dieren te beschadigen, te vernielen, uit te halen, weg te nemen of te verstoren.
- artikel 12:* Het is verboden eieren van (beschermde) dieren te zoeken, te rapen, uit het nest te nemen, te beschadigen of te vernielen.
- artikel 13:* Het is verboden planten of producten van planten, of dieren dan wel eieren, nesten of producten van (beschermde) dieren te koop te vragen, te kopen of te verwerven, ten verkoop voorhanden of in voorraad te hebben, te verkopen of ten verkoop aan te bieden, te vervoeren, ten vervoer aan te bieden, af te leveren, te gebruiken voor commercieel gewin, te huren of te verhuren, te ruilen of in ruil aan te bieden, uit te wisselen of tentoon te stellen voor handelsdoeleinden, binnen of buiten het grondgebied van Nederland te brengen of onder zich te hebben.

Voortplantingsplaatsen en andere vaste rust- en verblijfplaatsen

Tot vaste rust- en verblijfplaatsen als bedoeld in artikel 11 van de Ffwet worden bijvoorbeeld verblijven van vleermuizen of voortplantingswateren van de Rugstreppad *Bufo calamita* gerekend. Ook de functionele omgeving van een verblijf kan een beschermde status hebben. Dit geldt bijvoorbeeld voor belangrijke migratie- en vliegroutes en foerageergebieden van vleermuizen die van belang zijn voor de instandhouding van een vaste rust- of verblijfplaats van de soort op populatieniveau.

Alle inheemse broedvogels en hun nesten mogen niet worden verstoord tijdens het broeden. Voor enkele vogelsoorten geldt dat de broedlocaties dermate belangrijk zijn voor de soort dat deze jaarrond zijn beschermd. Daarmee zijn ook buiten het broedseizoen de verbodsbepalingen van artikel 11 hier van kracht. In 2009 is een aangepaste lijst met jaarrond beschermde vogels opgesteld (Ministerie van LNV 2009). Deze jaarronde bescherming krijgen bijvoorbeeld nesten van honkvaste koloniebroeders, nesten van anderszins zeer honkvaste soorten, soorten afhankelijk van bebouwing of vogels die ieder jaar gebruik maken van hetzelfde nest en die zelf niet of nauwelijks in staat zijn een nest te bouwen. Hierbij gaat het bijvoorbeeld om boomnesten die worden gebruikt door roofvogels en uilen waaronder Buizerd *Buteo buteo* en Ransuil *Asio otus*, en vogels die aan menselijke bebouwing zijn gebonden als Gierzwaluw *Apus apus*, Huismus *Passer domesticus* en Kerkuil *Tyto alba*. Wanneer bij werkzaamheden de functionaliteit van de voortplantings- en/of vaste rust- en verblijfplaats gegarandeerd kan worden is geen ontheffing nodig. Wanneer dit niet mogelijk is dient ontheffing aangevraagd te worden op grond van een wettelijk belang uit de Vogelrichtlijn.

Beschermingsregimes

Het soortbeschermingsdeel van de Europese Habitatrichtlijn is opgenomen in de Flora- en faunawet. In de Flora- en faunawet is een groot aantal in Nederland voorkomende planten en dieren opgenomen waarop de hier boven genoemde verbodsbepalingen van toepassing zijn. Later zijn deze soorten in drie beschermingsregimes ingedeeld. Deze driedeling is als volgt:

- Tabel 1. Als iemand activiteiten onderneemt die zijn te kwalificeren als bestendig beheer en onderhoud of bestendig gebruik of ruimtelijke ontwikkelingen, geldt een vrijstelling voor de soorten in tabel 1 voor artikel 8 t/m 12 van de Flora- en faunawet. Aan deze vrijstelling zijn geen aanvullende eisen gesteld. Voor deze activiteiten hoeft geen ontheffing aangevraagd worden. Voor andere activiteiten dan hierboven genoemd is voor de soorten in tabel 1 een ontheffing nodig. Een ontheffingaanvraag voor deze soorten wordt getoetst aan het criterium 'doet geen afbreuk aan gunstige staat van instandhouding van de soort' (de zogenaamde lichte toets).
- Tabel 2. Als iemand activiteiten onderneemt die zijn te kwalificeren als bestendig beheer en onderhoud of bestendig gebruik of ruimtelijke ontwikkelingen, geldt een vrijstelling voor de soorten in tabel 2 voor artikel 8 t/m 12 van de Flora- en faunawet, mits activiteiten worden uitgevoerd op basis van een door de staatssecretaris van EL&I goedgekeurde gedragscode. Hetzelfde geldt voor alle vogelsoorten. Een gedragscode moet door een sector of ondernemer zelf opgesteld worden en ingediend voor goedkeuring. Voor andere activiteiten dan hierboven genoemd is voor de soorten in tabel 2 een ontheffing nodig. Een ontheffingaanvraag voor deze soorten wordt getoetst aan het criterium 'doet geen afbreuk aan gunstige staat van instandhouding van de soort'. Dit is niet van toepassing op alle vogelsoorten (zie toelichting tabel 3)
- Tabel 3. Als iemand activiteiten onderneemt die zijn te kwalificeren als bestendig beheer en onderhoud of bestendig gebruik, geldt een vrijstelling voor de soorten in tabel 3 voor artikel 8 t/m 12 van de Flora- en faunawet, mits activiteiten worden uitgevoerd op basis van een door de staatssecretaris van EL&I goedgekeurde gedragscode. Deze vrijstelling is enigszins beperkt; voor activiteiten die zijn te kwalificeren als bestendig beheer en onderhoud in de landbouw en bosbouw en bestendig gebruik geldt geen vrijstelling voor artikel 10 van de Flora- en faunawet. Ook niet op basis van een gedragscode. Een gedragscode moet door een sector of ondernemer zelf opgesteld worden en ingediend voor goedkeuring. Als iemand activiteiten onderneemt die zijn te kwalificeren als ruimtelijke ontwikkeling, geldt voor soorten in tabel 3 geen vrijstelling. Ook niet op basis van een gedragscode. Hiervoor is een ontheffing nodig. Voor activiteiten in het kader van bestendig beheer en onderhoud in de landbouw en bosbouw en bestendig gebruik en voor activiteiten in het kader van ruimtelijke ontwikkeling is het niet mogelijk voor artikel 10 voor de soorten in tabel 3 een ontheffing te krijgen. Voor andere activiteiten dan hierboven genoemd is voor de soorten in tabel 3 een ontheffing nodig.

Een ontheffingaanvraag voor de soorten van tabel 3 en de soorten vermeld in Bijlage IV van de Habitatrichtlijn (onder meer alle Nederlandse vleermuissoorten) wordt getoetst aan drie criteria:

- 1) er is sprake van een in of bij de wet genoemd belang;
- 2) er is geen alternatief;
- 3) er is geen sprake van afbreuk aan de gunstige staat van instandhouding van de soort.

Deze drie criteria vormen de zogenaamde uitgebreide toets. De drie criteria staan naast elkaar en niet na elkaar (aan alle drie moet voldaan zijn). De uitgebreide toets geldt ook voor alle vogelsoorten.

Gunstige staat van instandhouding

Het criterium 'gunstige staat van instandhouding' is van toepassing wanneer soorten uit tabel 2 en 3 van de Ffwet of Bijlage IV van de Habitatrichtlijn voorkomen, op locaties waar activiteiten gaan plaatsvinden die een wezenlijk negatief effect kunnen hebben op de aanwezige populaties van deze soorten. Deze 'gunstige staat van instandhouding van de soort' mag niet in het geding komen. Voorwaarden waaraan hiertoe voldaan

moeten worden staan in de Habitatrichtlijn benoemd. De 'staat van instandhouding' wordt als 'gunstig' beschouwd wanneer:

- Uit populatiedynamische gegevens blijkt dat de betrokken soort nog steeds een levensvatbare component is van de natuurlijke habitat waarin hij voorkomt, en dat op lange termijn zal blijven en
- het natuurlijke verspreidingsgebied van die soort niet kleiner wordt of binnen afzienbare tijd lijkt te zullen worden, en
- er een voldoende grote habitat bestaat en waarschijnlijk zal blijven bestaan om de populaties van die soort op langere termijn in stand te houden.

Mitigatie & Compensatie

Voor eventueel verlies van leefgebied van beschermde soorten op plaatsen waar ruimtelijke inrichting of ontwikkeling plaatsvindt, dient compensatie plaats te vinden, hetgeen kan inhouden dat er elders geschikt leefgebied wordt gecreëerd ten gunste van de soort. Daarnaast dienen mitigerende maatregelen te worden genomen waarmee de schade aan de aanwezige populatie tijdens werkzaamheden wordt beperkt.

Zorgplicht

In de Ffwet is een zorgplicht opgenomen (artikel 2), een algemeen geldende fatsoensnorm voor de omgang met flora en fauna. Deze zorgplicht houdt in dat menselijk handelen zo weinig mogelijk nadelige gevolgen voor flora en fauna mag hebben. Wanneer men weet of redelijkerwijs kan vermoeden dat werkzaamheden nadelige gevolgen voor flora of fauna kunnen hebben, dient men dit, mits redelijkerwijs mogelijk, te vermijden of deze zoveel mogelijk te beperken of ongedaan te maken. De zorgplicht geldt voor alle planten en dieren, beschermd of niet. In het geval van beschermde planten of dieren geldt de zorgplicht ook als er een ontheffing of vrijstelling is verleend. De zorgplicht voor dieren betekent niet dat er geen dieren mogen worden gedood, maar wel dat dit, indien onvermijdelijk, met zo min mogelijk lijden gepaard gaat.

De genoemde drie items: mitigatie, compensatie en Zorgplicht, zijn algemene voorwaarden ter verkrijging van een eventuele ontheffing van de verbodsbepalingen in de Ffwet.

Methodiek

In de middag van 4 maart 2013 is het plangebied bezocht door een medewerker van Bureau Stadsnatuur. Daarbij is het terrein getoetst op potentieel voorkomen van soorten van tabel 2 en 3 van de Flora- en faunawet. Voorts is kennis voortkomend uit het Stadsnatuurmeetnet en overig ecologisch onderzoek geraadpleegd om een accurate inschatting te maken van aanwezigheid van soorten.

Resultaten

Op basis van acht jaar gegevens uit het Stadsnatuurmeetnet Leiden (Moerland 2012) wordt verondersteld dat in dit deel van Leiden slechts voor een beperkt aantal soortgroepen potenties voor beschermde soorten aan te treffen zijn. Deze soortgroepen zijn flora, vogels en zoogdieren.



Figuur 2. Plangebied vanaf centraal gelegen fietsenstalling.

Flora

Potenties voor beschermde flora zijn niet aangetroffen. Natuurlijke vegetatie is grotendeels afwezig, ook door het intensieve gebiedsgebruik van het plangebied. Mogelijkheden voor beschermde (muur)flora, zoals vochtige muren als gevolg van een kapotte regenafvoer, zijn afwezig. Geschikte standplaatsen voor een soort als Gele helmblom *Pseudofumaria lutea* zijn daarmee uitgesloten.

Vogels

Potenties voor jaarrond beschermde nesten van vogels zijn aangetroffen. Plaatselijk slecht onderhoud van de bebouwing heeft ertoe geleid dat de Huismus *Passer domesticus* er zou kunnen broeden. Een concrete aanwijzing hiervoor is een geluidswaarneming van de soort in de directe nabijheid van het plangebied. Voorts bieden de panden aan de Stationsweg broedmogelijkheden voor Gierzwaluw *Apus apus*. Het voorkomen van deze soort in het Stationskwartier is niet onwaarschijnlijk, ook gelet op de aanwezigheid van broedparen in de omgeving van de binnenstad (Moerland & Bakker 2012).

In de broedtijd zijn verspreid over het plangebied broedende vogels te verwachten. Vogels broeden op de panden, zoals bijvoorbeeld Zilvermeeuw *Larus argentatus* en Stadsduif *Columba livia* (Figuur 3). Voorts nestelen Eksters *Pica pica* in de enkele bomen van het plangebied. Voor de verstoring of vernietiging van de legfels wordt geen ontheffing afgegeven.



Figuur 3. De Stadsduif *Columba livia* is één van de broedvogels in het plangebied.

Vleermuizen

Er zijn potenties aangetroffen voor beschermde situaties voor vleermuizen. Het plangebied biedt mogelijkheden voor vaste rust- of verblijfplaatsen, doordat de bebouwing toegankelijk is door bouwstijl (open stootvoegen) of achterstallig onderhoud. In dit deel van de stad is de aanwezigheid van de Gewone dwergvleermuis *Pipistrellus pipistrellus* waarschijnlijk.

Conclusies

Uitgaande van voorgaande bevindingen wordt het volgende geconcludeerd:

- Potenties voor beschermde flora zijn niet aangetroffen;
- Potenties voor jaarrond beschermde rust- of broedlocaties van vogels zijn aanwezig;
- Potenties voor vaste rust- of verblijfplaatsen van vleermuizen zijn aanwezig;
- Gedurende het broedseizoen kunnen vogelnesten op de projectlocatie aanwezig zijn. Ontheffing voor versterking van dergelijke nesten is niet te verkrijgen. Er zal derhalve gehandeld moeten worden volgens een door het Ministerie van Economische Zaken goedgekeurde gedragscode.

Aanbevelingen

Ruimtelijke ingrepen in het plangebied zijn mogelijk wanneer rekening gehouden wordt met potentieel voorkomende beschermde fauna. Gelet op de bovenstaande conclusies en aangetroffen potenties wordt het volgende geadviseerd:

- Stel vervolgonderzoek in naar aanwezigheid van jaarrond beschermde nesten van vogels;
- Stel vervolgonderzoek in naar het voorkomen van beschermde functies voor vleermuizen op de projectlocatie. Laat dit onderzoek uitvoeren conform het Vleermuisprotocol*;
- Voer werkzaamheden uit volgens een door het Ministerie van Economische Zaken goedgekeurde gedragscode.

***Vleermuisprotocol:** het zogeheten protocol voor vleermuisinventarisaties (Vleermuisvakberaad *et al.* 2012). Hierbij besteedt men aandacht aan de diverse functies die ruimtelijke structuren kunnen hebben:

Kraamkolonies:

Dit onderzoek naar verblijfplaatsen van kraamkolonies vindt plaats in de maanden mei tot en met juli door in de vroege ochtend te controleren op zwermdende dieren en rond zonsopgang te posten voor uitvliegende vleermuizen. Hiervoor zijn ten minste twee bezoeken noodzakelijk.

Paarverblijfplaatsen:

Dit onderzoek vindt plaats in het najaar in de maanden september en oktober. Er worden twee bezoeken uitgevoerd in de avond of nacht, waarbij het terrein geïnventariseerd wordt op de aanwezigheid van balsende mannetjes.

Vliegroutes:

Dit onderzoek naar vliegroutes van vleermuizen vindt plaats in de maanden mei tot en met juli door in de avond te controleren op passerende vleermuizen. Hiervoor zijn ten minste twee bezoeken noodzakelijk.

Het veldwerk voor vleermuizen wordt kort voor zonsopkomst of na zonsopgang, door deskundigen met behulp van batdetectors, uitgevoerd. Alle in het onderzoeksgebied aanwezige structuren zullen hierbij in het onderzoek worden betrokken. Er zullen twee bezoeken in de kraamperiode (voorjaar mei - juni) en twee bezoeken in de paarperiode (augustus - oktober) worden uitgevoerd.

Literatuur

- Ministerie van Landbouw, Natuur en Voedselkwaliteit. 2009. Aangepaste lijst jaarrond beschermde vogelnesten ontheffing Flora- en faunawet ruimtelijke ingreep (Dienst Regelingen, brief 26 augustus 2009, kenmerk ffw2009.corr.046) te downloaden van de website van het Ministerie van EL&I.
- Moerland, W. 2012. Resultaten inventarisaties 2012 Stadsnatuurmeetnet Leiden. bSR-rapport 209. Bureau Stadsnatuur, Rotterdam.
- Moerland, W. & G. Bakker. 2012. Inventarisatie Gierzwaluw Leiden-Centrum 2011. bSR-rapport 181. Bureau Stadsnatuur, Rotterdam. Zie ook http://www.bureaustadsnatuur.nl/fileadmin/user_upload/documents-bsr/rapporten/2011/bSRrapport_181_Gierwaluw telling_Leiden_2011.pdf
- Vleermuisvakberaad Netwerk Groene Bureaus, Zoogdiervereniging & Gegevensautoriteit Natuur. 2012. Vleermuisprotocol 2012. www.gegevensautoriteitnatuur.nl en www.netwerkgroenebureaus.nl

© Bureau Stadsnatuur | Westzeedijk 345 | 3015 AA Rotterdam

Niets uit deze uitgave mag worden veelevoudigd en/of openbaar worden gemaakt door middel van druk, fotokopie, microfilm of welke wijze dan ook, zonder voorafgaande schriftelijke toestemming van de auteursrechthebbende. bSR kan door opdrachtgever niet aansprakelijk worden gesteld voor schade die voortvloeit uit gebruik van data of gegevens of door toepassing van aanbevelingen en conclusies, die zijn opgenomen in deze rapportage.